

Maštal' pre 314 dojníc Dolné Trhovište



Zámer

pre konanie podľa zákona NR SR č. 24/2006 Z .z. o posudzovaní vplyvov na životné prostredie a o zmene a doplnení niektorých zákonov v znení neskorších predpisov

Navrhovateľ : FOOD FARM, s.r.o., Duklianska 21, 920 14 Hlohovec

September 2013

OBSAH A ŠTRUKTÚRA ZÁMERU

A. ZÁKLADNÉ ÚDAJE

I. ZÁKLADNÉ ÚDAJE O NAVRHOVATEĽOVI4

1	NÁZOV / MENO	4
2	IDENTIFIKAČNÉ ČÍSLO	4
3	SÍDLO	4
4	MENO, PRIEZVISKO, ADRESA TELEFÓNNE ČÍSLO A INÉ KONTAKTNÉ ÚDAJE OPRÁVNENÉHO ZÁSTUPCU OBSTARÁVATEĽA	4
5	MENO, PRIEZVISKO, ADRESA, TELEFÓNNE ČÍSLO A INÉ KONTAKTNÉ ÚDAJE KONTAKTNEJ OSOBY, OD KTorej MOŽNO DOSTAŤ RELEVANTNÉ INFORMÁCIE O NAVRHOVANEJ ČINNOSTI A MIESTO NA KONZULTÁCIE	4

II. ZÁKLADNÉ ÚDAJE O NAVRHOVANEJ ČINNOSTI4

1	NÁZOV	4
2	ÚČEL	4
3	UŽÍVATEĽ	5
4	CHARAKTER NAVRHOVANEJ ČINNOSTI (NOVÁ ČINNOSŤ, ZMENA ČINNOSTI A POD.).....	5
5	UMIESTNENIE (KATASTRÁLNE ÚZEMIE, PARCELNÉ ČÍSLO)	5
6	PREHLADNÁ SITUÁCIA UMIESTNENIA NAVRHOVANEJ ČINNOSTI (MIERKA 1:50 000)	5
7	TERMÍN ZAČATIA A SKONČENIA VÝSTAVBY A PREVÁDZKY NAVRHOVANEJ ČINNOSTI.....	6
8	STRUČNÝ OPIS TECHNICKÉHO A TECHNOLOGICKÉHO RIEŠENIA	6
9	ZDÔVODNENIE NAVRHOVANEJ ČINNOSTI	7
10	CELKOVÉ NÁKLADY (ORIENTAČNE)	7
11	DOTKNUTÁ OBEC	7
12	DOTKNUTÝ SAMOSPRÁVNÝ KRAJ	7
13	DOTKNUTÉ ORGÁNY	7
14	POVOĽUJÚCI ORGÁN.....	8
15	REZORTNÝ ORGÁN	8
16	DRUH POŽADOVANÉHO POVOLENIA NAVRHOVANEJ ČINNOSTI PODĽA OSOBITNÝCH PREDPISOV.....	8
17	VYJADRENIE O VPLYVOCH NAVRHOVANEJ ČINNOSTI PRESAHUJÚCICH ŠTÁTNE HRANICE.....	8

III. ZÁKLADNÉ INFORMÁCIE O SÚČASNOM STAVE ŽIVOTNÉHO PROSTREDIA DOTKNUTÉHO ÚZEMIA8

1	Charakteristika prírodného prostredia vrátane chránených území (napr. navrhované chránené vtáčie územia, územia európskeho významu, súvislá európska sústava chránených území (NATURA 2000), národné parky, chránené krajinné oblasti, chránené vodohospodárske oblasti).....	8
2	Krajina, krajinný obraz, stabilita, ochrana, scenéria.....	14
3	Obyvateľstvo, jeho aktivity, infraštruktúra, kultúrohistorické hodnoty územia.....	15
4	Súčasný stav kvality životného prostredia vrátane zdravia	18

IV. Základné údaje o predpokladaných vplyvoch navrhovanej činnosti na životné prostredie vrátane zdravia a o možnostiach opatrení na ich zmiernenie19

1	POŽIADAVKY NA VSTUPY (NAPR. ZÁBER PÔDY, OSTATNÉ SUROVINOVÉ A ENERGETICKÉ ZDROJE, DOPRAVNÁ A INÁ INFRAŠTRUKTÚRA, NÁROKY NA PRACOVNÉ SILY, INÉ NÁROKY).....	19
---	--	----

2.	ÚDAJE O VÝSTUPOCH (NAPR. ZDROJE ZNEČISTENIA OVZDUŠIA, ODPADOVÉ VODY, INÉ ODPADY, ZDROJE HLUKU, VIBRÁCIÍ, ŽIARENIA, TEPLA A ZÁPACHU, INÉ OČAKÁVANÉ VPLYVY, NAPRIKLAD VYVOLANÉINVESTÍCIE.....	20
3	ÚDAJE O PREDPOKLADANÝCH PRIAMÝCH A NEPRIAMÝCH VPLYVOCH NA ŽIVOTNÉ PROSTREDIE	23
4	HODNOTENIE ZDDRÁVOTNÝCH RIZÍK	26
5	ÚDAJE O PREDPOKLADANÝCH VPLYVOCH NAVRHOVANEJ ČINNOSTI NA CHRÁNENÉ ÚZEMIA (NAPR. NAVRHOVANÉ CHRÁNENÉ VTÁČIE ÚZEMIA, ÚZEMIA EURÓPSKEHO VÝZNAMU, SÚVISLÁ EURÓPSKA SÚSTAVA CHRÁNENÝCH ÚZEMÍ (NATURA 2000), NÁRODNÉ PARKY, CHRÁNENÉ KRAJINNÉ OBLASTI, CHRÁNENÉ VODOHOSPODÁRSKE OBLASTI).....	26
6	POSÚDENIE OČAKÁVANÝCH VPLYVOV Z HĽADISKA ICH VÝZNAMNOSTI A ČASOVÉHO PRIEBEHU PÔSOBNIA.....	27
7	PPEDPOKLADANÉ VPLYVY PRESAHUJÚC ŠTÁTNE HRANICE	29
8.	VYVOLANÉ SÚVISLOSTI, KTORÉ MÔŽU SPÔSOBIŤ VPLYVY S PRIHLIADNUTÍM NA SÚČASNÝ STAV ŽIVOTNÉHO PROSTREDIA V DOTKNUTOM ÚZEMÍ (SO ZRETEĽOM NA DRUH, FORMU A STUPEŇ EXISTUJUCEJ OCHRANY PRÍRODY, PRÍRODNÝCH ZDROJOV, KULTÚRNYCH PAMIAŤOK).....	29
9.	ĎALŠIE MOŽNÉ RIZIKÁ SPOJENÉ S REALIZÁCIOU NAVRHOVANEJ ČINNOSTI.....	29
10	OPATRENIA NA ZMIERNENIE NEPRIAZNIVÝCH VPLYVOV JEDNOTLIVÝCH VARIANTOV NAVRHOVANEJ ČINNOSTI NA ŽIVOTNÉ PROSTREDIE.....	30
11	POSÚDENIE OČAKÁVANÉHO VÝVOJA ÚZEMIA, AK BY SA NAVRHOVANÁ ČINNOSŤ NEREALIZOVALA.. ...	30
12	POSÚDENIE SÚLADU NAVRHOVANEJ ČINNOSTI S PLATNOU ÚZEMNOPLÁNOVACOU DOKUMENTÁCIOU A ĎALŠÍMI RELEVANTNÝMI STRATEGICKÝMI DOKUMENTAMI.....	30
13	ĎALŠÍ POSTUP HODNOTENIA VPLYVOV S UVEDENÍM NAJZÁVAŽNEJŠÍCH OKRUHOV PROBLÉMOV.....	31

V. POROVNANIE VARIANTOV NAVRHOVANEJ ČINNOSTI A NAVRH OPTIMÁLNEHO VARIANTU.31

1. TVORBA SÚBORU KRITÉRIÍ A URČENIE ICH DÔLEŽITOSTI NA VÝBER OTIMÁLNEHO VARIANTU.....31
2. VÝBER OPTIMÁLNEHO VARIANTU ALEBO STANOVENIE PORADIA VHODNOSTI PRE POSUDZOVANÉ VARIANTY..... 31
3. ZDÔVODNENIE NÁVRHU OPTIMÁLNEHO VARIANTU.

VI. MAPOVÁ A INÁ OBRAZOVÁ DOKUMENTÁCIA.32

VII. DOPLŇUJÚCE INFORMÁCIE K ZÁMERU.32

1. ZOZNAM TEXTOVEJ A GRAFICKEJ DOKUMENTÁCIE, KTORÁ SA VYPRACOVALA PRE ZÁMER A ZOZNAM HLAVNÝCH POUŽITÝCH MATERIÁLOV.....33
2. ZOZNAM VYJADRENÍ A STANOVÍSK VYŽIADANÝCH K NAVRHOVANEJ ČINOSTI PRED VYPRACOVANÍM ZÁMERU.....33
3. ĎALŠIE DOPLŇUJÚCE INFORMÁCIE O DOTERAJŠOM POSTUPE PRÍPRAVY NAVRHOVANEJ ČINNOSTI A POSUDZOVANÍ JEJ PREDPOKLADANÝCH VPLYVOV NA ŽIVOTNÉ PROSTREDIE.33

VIII. MIESTO A DÁTUM VYPRACOVANIA ZÁMERU.34

IX. POTVRDENIE A SPRÁVNOSTI ÚDAJOV.34

1. Spracovatelia zámeru.....34
2. Potvrdenie správnosti údajov podpisom (pečiatkou) spracovateľa zámeru a podpisom (pečiatkou) oprávneného zástupcu navrhovateľa34

..

I. Základné údaje o navrhovateľovi

1. Názov :

FOOD FARM, s.r.o.

2. Identifikačné číslo:

31 442 226

3. Sídlo:

Duklianska 21, 920 14 Hlohovec

4. Meno a priezvisko, adresa, telefónne číslo a iné kontaktné údaje oprávneného zástupcu obstarávateľa:

Oprávneným zástupcom obstarávateľa je

Ľubica Mosná – generálny splnomocnenec

5. Meno a priezvisko, adresa, telefónne číslo a iné kontaktné údaje kontaktnej osoby, od ktorej možno dostať relevantné informácie o navrhovanej činnosti a miesto na konzultácie:

Kontaktnou osobou je oprávnený zástupca obstarávateľa:

Mirka Andelová

Tel.: 0915/ 790 410

Miesto konzultácií je voliteľné podľa dohovoru s kontaktnou osobou, ak nebolo dohodnuté je miestom spravidla adresa sídla spoločnosti.

II. Základné údaje o navrhovanej činnosti

1. Názov

Maštal' pre 314 dojníc Dolné Trhovište.

2. Účel

Účelom navrhovanej činnosti je vybudovanie novostavby maštale pre 314 dojníc v Dolnom Trhovišti v areáli farmy Dolné Trhovište patriacej spoločnosti FOOD FARM, s.r.o. Hlohovec. Novostavba maštale pre 314 dojníc bude riešená v intraviláne obce Dolné Trhovište na parcele KN C číslo 303/1 v k.ú. Dolné Trhovište. Výstavba novej maštale nezvyšuje celkový počet zvierat chovaných na farme, ale zvyšuje celkovú pohodu a podmienky ich ustajnenia.

Predmetný areál farmy Dolné Trhovište určený na výstavbu novej maštale pre dojnice je vo vlastníctve navrhovateľa spoločnosti FOOD FARM, s.r.o. Hlohovec.

3. Užívateľ

FOOD FARM, s.r.o. Duklianska 21, 920 14 Hlohovec

4. Charakter navrhovanej činnosti

Predmetom posudzovania je činnosť výstavby a prevádzkovania „Maštale pre 314 dojníc Dolné Trhovište“ na farme Dolné Trhovište. Predmetná činnosť je zaradená podľa zoznamu navrhovaných činností podliehajúcich posudzovaniu ich vplyvu na životné prostredie – príloha č. 8 k zákonu č. 24/2006 Z. z. o posudzovaní vplyvov na životné prostredie v znení neskorších predpisov, skupina 11. Poľnohospodárska a lesná výroba, položka č. 1: Zariadenia na intenzívnu živočíšnu výrobu vrátane vedľajších produktov s kapacitou, a) hospodárskych zvierat od 100 VDJ, (1 VDJ – zodpovedá 500 kg živej hmotnosti), preto podlieha zisťovaciemu konaniu v zmysle vyššie uvedeného zákona v časti B.

5. Umiestnenie navrhovanej činnosti

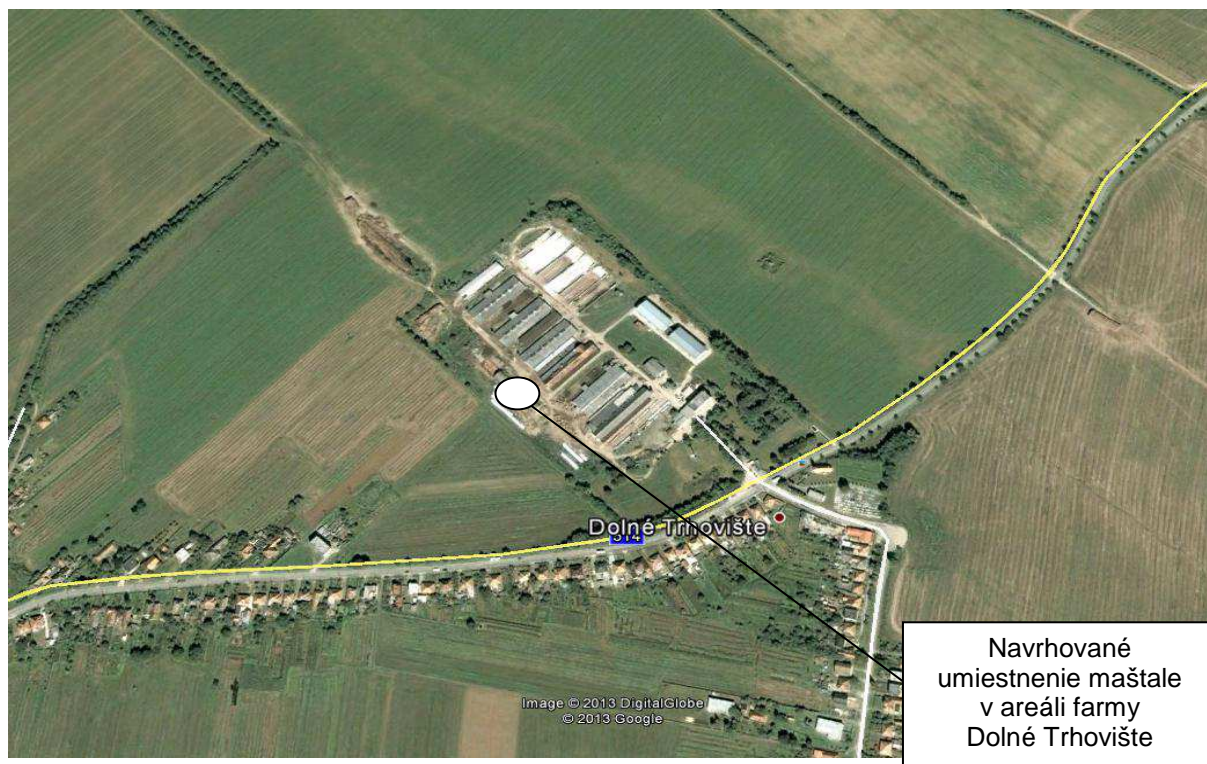
Kraj: Trnavský
Okres: Hlohovec
Obec: Dolné Trhovište
Katastrálne územie: Dolné Trhovište
Parcelné číslo: parcela registra C, 303/1

Navrhovaná stavba bude realizovaná v areáli farmy Dolné Trhovište, ktoré je situované ako samostatný urbanistický celok na okraji obce Dolné Trhovište. Zastavaná plocha je maštale 2796 m². Prístup do areálu je samostatný zo štátnej cesty II/514 prechádzajúcej cez obec Dolné Trhovište odbočením vpravo do areálu farmy. Spôsob využívania územia poľnohospodárskeho areálu je zahrnutý i v schválenom územnom pláne obce.

6. Prehľadná situácia umiestnenia navrhovanej činnosti

Prehľadná situácia umiestnenia navrhovanej činnosti je zrejmalá z priloženého mapového súboru v mierke 1:10 000.

Obr. č. 1



7. Termín začatia a skončenia výstavby a prevádzky navrhovanej činnosti

Začiatok prevádzky : august 2014

Ukončenie prevádzky : neurčené

8. Stručný opis technického a technologického riešenia.

Z architektonického hľadiska sa jedná o typickú poľnohospodársku stavbu, ktorá bude začlenená do objektov živočíšnej výroby. Stredisko obsahuje okrem výrobných maštali i ďalšie objekty (pre skladovanie krmív, steliva, strojov a nádrže na hnojovicu) a pomocné (váha, dezinfekčný vjazd, centrálné hygienické zariadenie, kafilérny box a oplatenie). Nové objekty budú prispôbené fyziologickým potrebám zvierat chodu strojového vybavenia, priestorovým a mikroklimatickým nárokom. Urbanistické začlenenie vychádza zo súčasného umiestnenia a usporiadania poľnohospodárskeho areálu.

SO. 01 Maštal' pre 314 dojníc

Stavba maštale je hala z ocelevej konštrukcie pôdorysných rozmerov 34,10 x 82,00 m, výška pri odkvape 3,73m. Maštal' je jednopodlažná jednolod'ová stavba s oceľovou konštrukciou so sedlovou strechou založená na betónových základových pätkách. Zastrešený krytinou tvorenou PUR panelmi hrúbky 50 mm. Podlaha ležadlových boxov a pohybových chodieb bude z vodostavebného betónu, priečne a pozdĺžne dilatačné škáry po 6 m budú vyplnené PU hmotou. Maštal' bude v profile pre trojradové voľné boxové ustajnenie dojníc so stredovým kŕmnym stolom. Obvodové betónové parapetné murivo bude 750 mm vysoké. Pozdĺžne otvorené steny budú vybavené rolovacími plachtami – ventilačný systém ovládaný meteorologickou stanicou. V hrebeni strechy bude neregulovateľná vetracia štrbina. V štítoch sú vchodové otvory vybavené rolovacími dverami umožňujúcimi prejazd na kŕmnom stole a vjazd do pohybových chodieb.

Kŕmny stôl bude v mieste ukladania krmiva zhotovený pásom dlažby v šírke 900 mm. Dlažba bude kyselinovzdorná z dlaždíc TAURUS 300/300/9 mm lepených flexibilným lepidlom na suchý, čistý a vyzretý betónový podklad. Škárovanie sa urobí kyselinovzdorným dvojzložkovým tmelom. Štíty do úrovne 2,15 m budú vybetónované z monolitu a nad touto stenou bude štítová stena až do úrovne hrebeňa obložená profilovaným plechom.

Maštal' nebude tepelne izolovaná, na nových múroch a plochách nebudú robené omietky, ustajnenie je v produkčných dojníc v boxoch v skupinách (74 + 72, 84 +84 kusov), vetranie bude zabezpečené stenovými vetracími systémami.

Rozvody vody sú riešené vybudovanou vnútroareálovou prípojkou, na ktorú bude urobené pripojenie napájacích žľabov potrubným rozvodom, izolovanou trubicovou izoláciou Mirelon. Zvislé prípojky k žľabom sú riešené z plastového potrubia DN 20 ukončeného guľovým ventilom so zariadením proti zamŕzaniu.

Zhotovená elektroinštalácia bude uzemnená a ochranné pospojovaná spolu z bleskozvodom. Oceľové konštrukcie budú ošetrené antikoroúznou úpravou z výroby.

SO.02 Hnojovicové hospodárstvo

Vyprodukovaná hnojovica bude z priestoru hnojnej chodby odstraňovaná pomocou lanových lopát. Hnojovica bude v mieste prepadlísk odvádzaná hnojovicovým kanálom do prečerpávacej nádrže. Spád kanalizačného potrubia je min. 3 %.

Prečerpávacia nádrž je železobetónová monolitická nádrž, pôdorysných rozmerov 2,8 m , výška 5,0 m, úžitková kapacita prečerpávacej nádrže je 15 m³.

Prečerpávacia nádrž bude jednokomorová pre priamy vstup hnojovice z maštale. Z tejto nádrže bude hnojovica okamžite odvádzaná čerpadlom a oceľovým potrubím do jestvujúcej prečerpávacej nádrže a odtiaľ do jestvujúcej hlavnej skladovacej, nádrže, pri ktorej bude postavená oceľová konštrukcia pre umiestnenie separátoru. Prečerpávacia nádrž bude vybavená signalizáciou minimálnej, maximálnej a havarijnej hladiny. Maximálna hladina oznamuje obsluhu, že je nutné nádrž rozmiešať a prečerpať. Cely proces prebieha iba ručnou obsluhou. Po dosiahnutí minimálnej hladiny je zariadenie automaticky vypnuté.

Separátor – je tvorený oceľovou nosnou konštrukciou o vonkajších rozmerov 4,12 m x 4,00 m s oceľovým bočným schodiskom pre prístup do uzatvoreného priestoru poschodia prístrešku, kde bude separátor umiestnený.

9. Zdôvodnenie potreby navrhovanej činnosti v danej lokalite (jej pozitíva a negatíva).

Dôvodom na vybudovanie novej maštale pre dojnice v existujúcej farme Dolné Trhovište je zámer investora zvýšiť pohodu zvierat a kvalitu ich ustajnenia pri nezmenenom počte zvierat.

Negatíva z navrhovanej činnosti nevyplývajú, nakoľko areál farmy Dolné Trhovište je aj v súčasnosti využívaný na intenzívnu živočíšnu výrobu – chov dojníc.

10. Celkové náklady

Celkové stavebné náklady a náklady na technologické zariadenia objektu predstavujú čiastku 823 000, €

11. Dotknutá obec

Priamo *dotknutou obcou je obec Dolné Trhovište*, v katastrálnom území ktorej sa má činnosť realizovať.

12. Dotknutý samosprávny kraj

Dotknutým samosprávnym krajom je Trnavský samosprávny kraj, so sídlom Starohájska 10, 917 01 Trnava

13. Dotknuté orgány

Obec Dolné Trhovište, 920 61 Dolné Trhovište,

Regionálny úrad verejného zdravotníctva , Limbová 6, 917 01 Trnava,

Obvodný úrad životného prostredia Trnava, pracovisko Hlohovec, Jarmočná 3, 920 01 Hlohovec,

Okresné riaditeľstvo hasičského a záchranného zboru, Krajinská cesta 13, Piešťany
Obvodný úrad pre cestnú dopravu a pozemné komunikácie Trnava, Vajanského 22,
917 01 Trnava,

Obvodný úrad životného prostredia v sídle kraja, Kollárova 8, 917 77 Trnava

Dotknutým orgánom je v zmysle § 3 zákona NR SR č. 24/2006 Z.z. o posudzovaní
vplyvov na životné prostredie, orgán verejnej správy, ktorého záväzný posudok,
súhlas, stanovisko alebo vyjadrenie vydávané podľa osobitných predpisov
podmieňujú povolenie navrhovanej činnosti.

14. Povoľujúci orgán

Obec Dolné Trhovište

15. Rezortný orgán.

Ministerstvo pôdohospodárstva SR, Dobrovičova 12, 812 66 Bratislava

16. Druh požadovaného povolenia navrhovanej činnosti podľa osobitných predpisov.

Podľa charakteru navrhovanej činnosti sa požaduje vydanie stavebného povolenia ,
zmysle zákona č. 50/1976 Zb. o územnom plánovaní a stavebnom poriadku

**17. Vyjadrenie o predpokladaných vplyvoch navrhovanej činnosti presahujúcich
štátne hranice**

Vplyvy zámeru na životné prostredie nebudú presahovať štátne hranice.

III. Základné informácie o súčasnom stave životného prostredia dotknutého územia.

3.1.1.Charakteristika prírodného prostredia vrátane chránených území

Hodnotenie prírodného prostredia vrátane chránených území je z dôvodu
vykonávanej činnosti bezpredmetné, pretože posudzovaná činnosť sa nebude vykonávať a ani
nezasahuje do chránených území.

Životné prostredie obce Dolné Trhovište možno na základe environmentálnej regionalizácie
zaradiť medzi menej znečistené oblasti s vyšším zastúpením bioprvkov. Biotické prostredie
obce a okolia je silne pretvorené s prevahou agrárnych ekosystémov a územie s prevahou
veľkoblokovej ornej pôdy podmieňuje nízku biodiverzitu a ekologickú významnosť územia a
poskytuje málo vhodné životné podmienky z hľadiska živočíšstva a rastlinstva.

Obec Dolné Trhovište leží v Trnavskom kraji, na východe okresu Hlohovec, 9,5 km východne od okresného mesta. Kataster obce, ktorého východná hranica je totožná s hranicou okresov Hlohovec a Nitra, resp. Trnavského a Nitrianskeho kraja, má pretiahnutý tvar v smere západ – východ. Má rozlohu 10,06 km². Kataster obce má relatívny výškový rozdiel 68 m. Nadmorská výška sa pohybuje od 162 do 230 m n.m.. Centrálna časť sa nachádza v nadmorskej výške 175 m n.m.

Obec susedí na severe s Horným Trhovišťom a Dolnými Otrokovcami, na východe s Merašicami a Novými Sadmi, na juhu s Pastuchovom a na západe s okresným mestom Hlohovec a s Tepličkami.

Z geomorfologického hľadiska patrí obec do Podunajskej nížiny, celok Podunajská pahorkatina, oddiel Nitrianska pahorkatina a pododdiel Bánovská pahorkatina. Povrch v chotári obce je typický pahorkatinný, s jasne viditeľnými a zvlnenými úvalinami a úvalinovitými dolinami, charakteristickými pre nížinnú pahorkatinu. Kataster obce leží v doline Trhovišťského potoka, pravostrannom prítoku potoka Radošina. Územie je tvorené neogénnymi (mladotret'ohornými) usadeninami, ktoré sú pokryté vrstvou spraší.

Vplyvy činností boli hodnotené na ploche širšieho okolia hodnoteného areálu, na ploche tzv. hodnoteného územia.

Hranica hodnoteného územia bola stanovená na základe nasledujúcich kritérií:

- dosahu možných vplyvov činností navrhovaného zámeru,
- súčasného a budúceho využitia územia,
- situovania obytných celkov.

3.1.2. Geomorfologické členenie územia, geologické a hydrogeologické pomery

Na základe geomorfologického členenia Slovenska na geomorfologické jednotky možno na sledovanom území vyčleniť v rámci geomorfologického celku Podunajská pahorkatina oddiel Dolnovážska niva rozprestierajúca sa po oboch stranách Váhu.

Katastrom obce preteká Trhovišťský potok. Pramení na úpätí Považského Inovca, preteká obcou v smere od západu na východ a vlieva sa do potoka Radošina. Súčasný reliéf územia je morfológicky diferencovaný. Pôvodné morfoštruktúrne tvary sú zotreté v dôsledku mnohých terénnych úprav. Nadmorská výška terénu sa pohybuje okolo 182,00 m nad morom (BPV). Hladina podzemnej vody je ustálená v hĺbke 2,6 m pod terénom.

Hydrogeologické pomery záujmového územia sú dané predovšetkým:

- geologickou stavbou územia
- morfológiou reliéfu
- množstvom zrážok, odtoku a výparu

Kolektorom podzemnej vody sú štrkopiesky kvartérneho pokryvu a neogénneho podložia, ktoré vytvárajú spoločnú nádrž. So zavodnením sa však stretávame aj v piesčitých a štrkových vrstvách, nachádzajúcich sa vo vrchnom holocéne súvrství. Tak ako sa zrnitosť zemín horizontálne a vertikálne mení, podľa toho sa menia aj hodnoty priepustnosti.

Chemizmus podzemných vôd: sú to vody nadpriemerne mineralizované s celkovou mineralizáciou cca 80 mg/l, hydrouhličitanovo-vápenato-horečnatého typu so zvýšeným obsahom síranov nad 200mg/l.

Zóna premrzania v daných klimaticko geografických pomeroch vzhľadom na charakter zemín a výšku kapilárnej vztlávnosti siaha do hĺbky 100 cm pod terén. Vzhľadom na rovinatý charakter je územie stabilné, vznik svahových pohybov nie je možný.

3.1.3 Pramene a pramenné oblasti

V hodnotenom území navrhovanej činnosti sa nenachádzajú vodné zdroje pitnej vody, využívané pre zásobovanie obyvateľstva.

3.1.4 Termálne a minerálne pramene

V hodnotenom území navrhovanej činnosti sa nenachádzajú prírodné zdroje stolových, liečivých a minerálnych vôd. Taktiež neboli zdokladované zdroje geotermálnych vôd.

3.1.5 Vodohospodársky chránené územia a vodné zdroje

Hodnotené územie navrhovanej činnosti nezasahuje do žiadnej vodohospodársky chránenej oblasti ani do vyhlásených pásiem hygienickej ochrany vôd (zákon NR SR č 364/2004 Z. z. o vodách v znení neskorších predpisov).

3.1.6 Pôdne pomery

Z pôdných typov prevládajú na území katastra obce hnedozeme sprašovej nízkej pahorkatiny, miestami černozeme na sprašiach. Základnými pôdnymi druhmi sú pôdy piesočnato-hlinité, hlinité a ílovito-hlinité.

V celom katastrálnom území sa pôdy nachádzajú v prevažnej miere na rovinách s prejavom plošnej vodnej i veternej erózie. Ochrana proti ich pôsobeniu sa musí riešiť zodpovedajúcimi oševnými postupmi.

Typy súčasnej krajiny rozlišujeme na základe toho, akým spôsobom a do akej intenzity človek zasahuje do prírodného krajinného typu. Obec patrí k poľnohospodárskej nízkej krajine so sústredenými sídlami, patriacej k pahorkatinnej oráčinovej krajine. Krajina je odlesnená a pretvorená na lesostep. Západne a južne od obce sa nachádza les, ktorého časť patrí do katastra obce. Technické prvky krajiny sú obmedzené na intravilán obce.

Poľnohospodárska výroba je zameraná na pestovanie obilnín, olejní, cukrovej repy a krmovín pre živočíšnu výrobu. Živočíšna výroba je zameraná na produkciu hovädzieho mäsa a mlieka.

3.1.7 Klimatické pomery

Zaujímavé územie leží v klimaticky teplej, mierne vlhkej oblasti, s miernou zimou, na styku s mierne teplou klimatickou oblasťou, ktorej relatívne nižšie hodnoty teplôt sú spôsobené blízkosťou pohoria Považský Inovec.

Základné klimatické ukazovatele na území majú nasledovné hodnoty:

- priemerná ročná teplota vzduchu: 9 – 10° C
- priemerný počet letných dní v roku, t.j. dní s teplotou 25° C a vyššou: 50 – 60
- priemerný ročný úhrn zrážok: 650 – 700 mm
- smer prevládajúcich vetrov. S – Z

Ročný úhrn zrážok v dlhodobom priemere dosahuje približne množstvo, aké zodpovedá nadmorskej výške územia. V ročnom chode zrážok je maximum vlahy v júli (82 mm) a minimum v januári a februári (37 mm). V zime utvárajú tuhé zrážky snehovú pokrývku, ktorá

nemá trvalý ráz, býva prerušovaná. Prvý deň so snehovou pokrývkou pripadá priemerne na 5. december, posledný na 7. marec.

Výpar z povrchu pôdy je okolo 450mm za rok. Na jar a v lete je výpar iba o niečo menší ako sú zrážky v tomto období a teda priesak do podlažia je iba veľmi malý. K najväčšej infiltrácii zrážok do podlažia dochádza hlavne skoro na jar pri topení snehovej pokrývky a v zimnom období.

Prúdenie vetra je v prízemnej vrstve usmernené orientáciou doliny. Prevládajúci smer vetra za rok je severný a severozápadný a jemu zodpovedajúci opačný vietor od juhovýchodu. Priemerná rýchlosť vetra sa pohybuje okolo 3-4m/s.

3.1.8 Fytogeografické a zoogeografické členenie

Takmer celé sledované územie jeho okolie spadá z hľadiska fytogeografického členenia (Futák, 1980) do oblasti panónskej flóry (*Pannonicum*), obvodu eupanónskej xerothermnej flóry (*Eupannonicum*), fytogeografického okresu Podunajská nížina. Z tohto dôvodu tu možno zaznamenať prevahu teplomilnejších prvkov flóry, ktoré sem prenikajú od juhu. Vlastné centrum územia panónskej flóry sa však nachádza podstatne južnejšie a sledované územie sa nachádza na okraji tejto oblasti. Zo severu sem zasahujú pohorím Považský Inovec aj karpatské druhy. Sú to druhy oblasti západokarpatskej flóry (*Carpathicum occidentale*) obvodu predkarpatskej flóry (*Praecarpaticum*), ktorý zahŕňa územie Považského Inovca.

Z hľadiska zoogeografického členenia na živočíšne regióny (Čepelák, 1980) sa sledované územie nachádza na rozhraní panónskej oblasti - juhoslovenský obvod s dunajským okrskom lužným a dunajským okrskom pahorkatinovým a oblasťou Západných Karpát - vnútorný obvod, západný okrsk. Možno tu nájsť druhy stepí, lesostepí a listnatých lesov.

3.1.9 Potenciálna prirodzená vegetácia

Výsledky doterajšieho výskumu lokality okolo záujmového územia ukazujú, že takmer 80% vegetácie má náhradný charakter. Prírodné spoločenstvá sú zachované len vo forme menších enkláv v poľnohospodárskej krajine a to zväčša ďalej od toku Váhu, alebo v pahorkatinných polohách Považského Inovca alebo Nitrianskej pahorkatiny. Prírodné ekosystémy pozdĺž Váhu sú nesúvislé, hojne ovplyvnené inváziou burinových druhov. Pôvodné dreviny lužných lesov sú na mnohých miestach nahradené topoľovými šľachtencami topoľov a iných klonov. Fytocenózy stojatých a pomaly tečúcich vôd sú zachované len na veľmi malých plochách, pretože väčšina bočných ramien bola v minulosti odrezaná ochrannou hrádzou, prípadne poklesom vody v hlavnom toku vysušená. Existujúce torzá prírodnej vegetácie však majú obrovský význam, pretože sú vývojovými relikťami pod dlhotrvajúcou regresívnou sukcesiou podmienenou človekom. Okrem toho, prostredníctvom zachovalejších spoločenstiev si možno urobiť obraz o ich rekonštrukčnej hodnote.

Pôvodná prirodzená vegetácia záujmového územia zobrazuje územie na základe rekonštrukcie vegetácie a charakterizuje tu také fytocenózy, ktoré by sa na základe súčasných klimatických, edafických a hydrologických pomerov vyvinuli bez ovplyvnenia človekom. Jej podkladom je geobotanická mapa ČSSR - Slovenská socialistická republika (Michalko a kol. 1986). Podľa aktualizovaných podkladov tejto mapy možno v záujmovom území vylíšiť lužné lesy nížinné (*Ulmenion*), vrbovo - topoľové lesy (*Salicion albae*). Rastú tu tiež teplomilné duby s prímiesou agátu. Potenciálnou prirodzenou vegetáciou na prevažne odlesnenom povrchu boli dubovo-hrabové a dubovo-cerové lesy, v okolí potoka dreviny tvrdého lužného lesa, ako jaseň, brest a jelša.

Lužné lesy nízinné (Ulmenion)

Lužné lesy nízinné zahrňujú vlhkomilné a čiastočne mezohygrofilné lesy (spoločenstvá zväzu *Ulmion*) rastúce na aluviálnych naplaveninách pozdĺž vodných tokov alebo v blízkosti prirodzených vodných nádrží. Viazu sa na vyššie a relatívne suchšie polohy údolných nív (agradáčne valy, riečne terasy, náplavové kužele a pod.) kde ich zriedkavejšie a časovo kratšie ovplyvňujú periodicky sa opakujúce povrchové záplavy alebo kolísajúca hladina podzemnej vody. Boli vyvinuté na fluvizemiach, čierniciach, zriedkavejšie i na glejových pôdach. Vegetácia má bujný vzrast, lebo zásoby prístupných živín sú pomerne veľké a kvalitné, čo súvisí s periodicky sa opakujúcou sedimentáciou riečnych splavenín počas povrchových záplav. V stromovej vrstve sa uplatňujú najmä tvrdé lužné dreviny ako jaseň úzkolistý panónsky (*Fraxinus angustifolia* subsp. *danubialis*), dub letný (*Quercus robur*), brest hrabolistý (*Ulmus minor*), jaseň štíhly (*Fraxinus excelsior*), javor poľný (*Acer campestre*), čremcha strapcovitá (*Padus avium*), brest väz (*Ulmus laevis*), medzi ktoré bývajú hojne primiešané aj niektoré dreviny mäkkých lužných lesov. Krovinné poschodie je zväčša dobre vyvinuté a vyznačuje sa vysokou pokryvnosťou, vyskytujú sa tu hlavne svíb krvavý (*Cornus sanguinea*), vtáčí zob obyčajný (*Ligustrum vulgare*), bršlen európsky (*Euonymus europaea*), kalina obyčajná (*Viburnum opulus*) a i. Bylinný porast je bohatý a druhovo pestrý s druhmi ako čarovník parížsky (*Circaea lutetiana*), kostrava obrovská (*Festuca gigantea*), lipkavec marenovitý (*Galium rubioides*), plamienok plotný (*Clematis vitalba*), kokorík širokolistý (*Polygonatum latifolium*), kuklík mestský (*Geum urbanum*), kozia noha hostcova (*Aegopodium podagraria*) a i. Tieto porasty boli v minulosti značne rozšírené na širokej nive Váhu a na nive Dudváhu.

V sledovanom území, na Dolnovážskej nive, dnes z nich ostali len zvyšky v podobe malých lesíkov a remízok. V drevinovom zložení dnešných zachovalých zvyškov lesov prevláda jaseň úzkolistý (*Fraxinus angustifolia*), brest hrabolistý (*Ulmus minor*), topol' biely (*Populus alba*), dub letný (*Quercus robur*) a pristupujú aj dreviny mäkkého lužného lesa. V bylinnom podraсте existuje celý rad nitrátofilných druhov, prípadne i niektorých subxerofilných populácií. V súčasnosti je veľká plocha bývalých lužných lesov nízinných premenená na ornú pôdu. Porasty s väčšou rozlohou sa zachovali len v širšom okolí obce.

Vrbovo-topol'ové lužné lesy (Salicion albae)

Vrbovo-topol'ové lužné lesy sú spoločenstvami mäkkých lužných lesov rozšírených na holocénných nivách riek v teplej panónskej oblasti, na vlhkých, periodicky zaplavovaných fluviatilných sedimentoch. Sú to buď spoločenstvá vysokokmenných vrbovo-topol'ových lesov (*Salicion albae*), alebo spoločenstvá krovitých vrb (*Salicion triandrae*) a všetky ich vývojové štádiá. Tieto spoločenstvá sú sprievodcami väčších vodných tokov, čo vyplýva z ich špecifických nárokov na hydrologické pomery stanovišť, závislých od pohybu vodnej hladiny riek, kvalitatívneho zloženia a rýchlosti ukladania nánosov. V stromovej vrstve sa vyskytuje najčastejšie vrba krehká (*Salix fragilis*), vrba biela (*Salix alba*), topol' biely (*Populus alba*), topol' čierny (*Populus nigra*), topol' sivý (*Populus canescens*), vrba trojtyčinková (*Salix triandra*) a v krovinej vrstve je najviac zastúpená vrba purpurová (*Salix purpurea*), vrba trojtyčinková (*Salix triandra*), svíb krvavý (*Cornus sanguinea*), baza čierna (*Sambucus nigra*) a i. Pre bylinnú vrstvu sú charakteristické ostružina ožinová (*Rubus caesius*), chrastnica trst'ová (*Phalaris arundinacea*), žihľava dvojdomá (*Urtica dioica*), lipkavec močiarny (*Galium palustre*), čerkáč obyčajný (*Lysimachia vulgaris*), mäta vodná (*Mentha aquatica*), vrbica vrbolistá (*Lythrum salicaria*), povoja plotná (*Calystegia sepium*), záružlie močiarné (*Caltha palustris*), ostrica pobrežná (*Carex riparia*), ostrica ostrá (*Carex acutiformis*), ostrica pľuzgierkatá (*Carex vesicaria*) a i.

Geobotanické členenie územia je podkladom pre postavenie ideálnej schémy reprezentatívnych syntaxonomických jednotiek, podľa ktorej v ďalšom kroku vyhl'adáваме v existujúcej sieti ekologicky významných biotopov také geoekosystémy, ktoré tejto reprezentatívnosti vyhovujú a to postupne vo všetkých geomorfologických celkoch a geoekologických typoch. Geobotanická mapa predstavuje mapové zobrazenie rekonštrukčnej vegetácie - rozmiestnenie klimaxových rastlinných spoločenstiev. Je teda vyjadrením potenciálnej štruktúry krajiny. Porovnaním výskytu rekonštruovaných mapových jednotiek so súčasným stavom dostávame informáciu, ktoré časti územia majú tvoriť východisko pre tvorbu biocentier, biokoridorov, ako aj informáciu o ohrozených alebo neexistujúcich spoločenstvách v regióne.

Plocha priamo dotknutého územia

Je v súčasnosti zastavaná objektami živočíšnej výroby a tvorí samostatný celok na okraji obce Dolné Trhovište. Stredisko obsahuje okrem výrobných maštalí i ďalšie objekty pre skladovanie krmív, steliva, strojov, nádrže na hnojovicu a pomocné zariadenia ako váhu, centrálnu hygienickú zariadenie, kafilérny box a oplotenie areálu farmy.

3.1.11 Chránené, vzácne a ohrozené druhy a biotopy

Biotopy európskeho a národného významu

Podľa vyhlášky č. 24/2003 a jej aktualizácie č. 492/2006 Z.z., ktorou sa vykonáva zákon NR SR č. 454/2007, ktorým sa mení a dopĺňa zákon č. 543/2002 Z.z. o ochrane prírody a krajiny v znení neskorších predpisov, sa v dotknutej ani hodnotenej lokalite nenachádzajú biotopy európskeho ani národného významu.

Chránené druhy

Podľa vyhlášky č. 24/2003 a jej aktualizácie č. 492/2006 Z.z., ktorou sa vykonáva zákon NR SR č. 454/2007, ktorým sa mení a dopĺňa zákon č. 543/2002 Z.z. o ochrane prírody a krajiny v znení neskorších predpisov, sa v priamo dotknutom území nenachádzajú, resp. nie sú evidované chránené druhy rastlín a živočíchov.

Hodnotené územie nie je v prekryve s lokalitami zaradenými do zoznamu Ramsarského dohovoru o mokradiach.

3.1.12 Významné druhy flóry a fauny

Podľa MÚSES (miestny územný systém ekologickej stability) sídelného útvaru Hlohovec, 1998 v širšom okolí hodnoteného územia (cca. 5 km) prechádza prvok ÚSES - NRBK vodný tok Váh (biokoridor nadregionálneho významu).

Rieka Váh je sprevádzaná spoločenstvami *Salici-Populetum* a *Alnetum glutinosa*. Vytvárajú prirodzený koridor pozdĺž ktorého dochádza k migrácii významných druhov rastlín a živočíchov. Rieka Váh je najväčším vodným tokom tohto územia, ktorá preteká v smere sever - juh. Svojou činnosťou v rozhodujúcej miere modelovala okolitú časť Podunajskej nížiny. Výsledkom dlhodobého vývoja je súčasný charakter alúvia Váhu značne pozmenený zásahmi človeka.

Všetky aktivity v okolí Váhu zasiahnu do NRBK rieky Váh a ostatných významných lokalít, ktoré sú veľmi závislé na vodnom režime a možno konštatovať, že akékoľvek zmeny do vodného režimu Váhu alebo do režimu podzemných vôd sa odrazia na týchto lokalitách.

2. Krajina, krajinný obraz, stabilita, ochrana, scenéria

3.2.1 Krajina :

Územie obce Dolné Trhovište spadá do rozsiahlej Podunajskej nížiny, morfológicky patrí k pahorkatinnej krajine, ktorá je typická pre dolné Považie. Estetickú hodnotu krajiny určuje predovšetkým morfológia terénu a súčasné hospodárske využitie územia a preto rozhodujúcim krajinotvorným činiteľom je tu poľnohospodárske a urbanizačné využitie územia.

V celom katastrálnom území sa pôdy nachádzajú v prevažnej miere na rovine s prejavom plošnej vodnej i veternej erózie. Ochrana proti ich pôsobeniu sa musí riešiť zodpovedajúcimi oševnými postupmi.

Typy súčasnej krajiny rozlišujeme na základe toho, akým spôsobom a do akej intenzity človek zasahuje do prírodného krajinného typu. Obec patrí k poľnohospodárskej nížinnej krajine so sústredenými sídlami, patriacej k pahorkatinnej oráčinovej krajine. Sú to plochy intenzívne obrábanej poľnohospodárskej pôdy a zastavané územie obce. Nachádzajú sa tu výrazné plochy nelesnej zelene – najmä drevinovej vegetácie popretkávané plochami trvalých trávnatých porastov.

Krajina je odlesnená a pretvorená na lesostep. Západne a južne od obce sa nachádza les, ktorého časť patrí do katastra obce. Technické prvky krajiny sú obmedzené na intravilán obce.

Poľnohospodárska výroba je zameraná na pestovanie obilnín, olejní, cukrovej repy a krmovín pre živočíšnu výrobu. Živočíšna výroba je zameraná na produkciu hovädzieho mäsa a mlieka.

3.2.2 Krajinný obraz :

Hodnotená navrhovaná stavba je situovaná v miene zvlnenom území v okrajovej časti obce Dolné Trhovište pri štátnej ceste II/514 prechádzajúcej cez obec. V blízkosti navrhovaného miesta výstavby novej maštale pre dojnice sa nenachádzajú žiadne objekty. Predmetná výstavba maštale nenaruší pôvodný ráz územia poľnohospodárskej krajiny. Najbližšie rodinné domy v obci sa nachádzajú od objektu južne vo vzdialenosti cca. 250 m od prvého objektu farmy. Severne, západne a východne od miesta navrhovanej činnosti sa nachádza len poľnohospodársky obrábaná pôda.

3.2.3 Ochrana :

Priamo do lokality nezasahuje žiadne chránené územie, alebo je ochranné pásmo. Na lokalite nebol zaznamenaný výskyt chránených živočíšnych ani rastlinných druhov a ani hniezdne teritórium. Podľa vyhlášky č. 24/2003 a jej aktualizácie č. 492/2006 Z.z., ktorou sa vykonáva zákon NR SR č. 454/2007, ktorým sa mení a dopĺňa zákon č. 543/2002 Z.z. o ochrane prírody a krajiny v znení neskorších predpisov, sa v dotknutej ani hodnotenej lokalite nenachádzajú biotopy európskeho ani národného významu. Najbližšia chránená prírodná rezervácia Sedliská sa nachádza asi 3,0 km vzdušnou čiarou od miesta navrhovanej činnosti:

PR (prírodná rezervácia) Sedliská - bola vyhlásená roku 1974 na ochranu teplomilných a suchomilných rastlinných spoločenstiev v sprievode zoogeograficky významných druhov živočíchov. V rokoch 1974-76 sa tu uskutočnil komplexný prírodovedný výskum, ktorý

potvrdil opodstatnenosť a jedinečnosť tohto chráneného náleziska. Z chránených rastlín sa tu vyskytuje hlaváčik jarný /Adonis vernalis/, poniklec veľkokvetý /Pulsatilla vulgaris ssp. grandis/, mechúrik stromový /Colutea arborescens/, veternica lesná /Anemone silvestris/ a drieň obyčajný /Cornus mas/. Z chránených živočíchov tu žije užovka stromová, jašterica zelená, jasoň chochlačkový, pestroň vlkovcový, roháč veľký, modlivka zelená a zriedkavo sága stepná.

3.2.4 Scenéria :

Z hľadiska scenérie nedôjde k žiadnej zmene, lebo aj všetky výhľadové body sú touto skutočnosťou dané a ani výškovo a ani hmotovo sa nezmenia.

3. Obyvateľstvo, jeho kvality, infraštruktúra, kultúrno- historické hodnoty územia

3.3.1 Obyvateľstvo a infraštruktúra

Hodnotená činnosť sa nachádza na okraji obci Dolné Trhovište v okrese Hlohovec, ktorý je súčasťou Trnavského samosprávneho kraja.

V obci Dolné Trhovište žilo k 31.12.2005 podľa údajov z evidencie obyvateľstva obce 624 obyvateľov.

Demografická charakteristika:

V rokoch 1869 až 1930 sa počet obyvateľov obce v podstate nemenil, pohyboval sa od 352 do 376. K najvýznamnejšiemu vzostupu došlo až po 2. svetovej vojne. Maximálny počet obyvateľov dosiahla obec v roku 1970. Bolo to 728 obyvateľov. Odvtedy ich počet klesá.

Tab. 1 : Stav počtu obyvateľov

Rok:	1869	1890	1910	1930	1948	1970	1980	1991	1998	2002	2003	2004	2005
Počet obyvateľov	352	332	381	376	516	728	713	631	624	629	638	635	624

V predmetnej lokalite na okraji obce Dolné Trhovište nachádzajú sú všetky inžinierske siete okrem kanalizácie.

3.3.2 Sídla

Hodnotené územie navrhovanej činnosti patrí do Trnavského kraja, intravilánu obce Dolné Trhovište. Mesto leží na Považí v severnom výbežku Panónskej nížiny. Zo severozápadu je ohraničený Považským Inovcom, na východe a na juh sa tiahnu pahorky Nitrianskej pahorkatiny. Západne od obce preteká rieka Váh.

Zo sídelných útvarov je dominantné bývanie v rodinných domoch, zlomok tvorí bývanie v malých bytových domoch.

3.3.3 Priemyselná výroba

Medzi najvýznamnejšie nosné odvetvia hospodárstva v okrese Hlohovec patrí farmaceutický (výroba zdravotníckych produktov) a hutnícky (Bekaert) priemysel. Priamo v obci Dolné Trhovište sa nachádza jeden autoservis a jeden pneuservis.

3.3.4 Nerastné suroviny

V dotknutom území navrhovanej činnosti sa nevyskytujú žiadne ťažené ani výhl'adové ložiská nerastných surovín a ani v minulosti sa nevyskytovali..

3.3.5 Pôdohospodárstvo a lesné hospodárstvo

V štruktúre poľnohospodárskeho pôdneho fondu obce Dolné Trhovište prevažujú veľkoblokové polia. Okrem SHR je dominantný poľnohospodársky podnik FOOD FARM s.r.o. so sídlom v Hlohovci, ktorý tu má sústredenú živočíšnu výrobu na farme Dolné Trhovište.

Hlavnými plodinami na ornej pôde sú obilniny a krmoviny. Dopĺňujúce plodiny sú technické plodiny, olejiny a strukoviny. Z ostatných poľnohospodárskych kultúr sú zastúpené vinice, záhrady a ovocné sady. Rozloha ornej pôdy je 852,7 ha, viníc 0,04 ha, záhrad 15,8 ha a trvalých trávnych porastov 8,1 ha.

Výmera lesných pozemkov v katastri obce Dolné Trhovište predstavuje cca 51,78 ha z celkovej výmery katastra. Zvyšné výmery nepoľnohospodárskej pôdy sú prehľadne spracované v priloženej tabuľke. (zdroj internet).

Tab. č.2

Celková výmera katastra v m ²	10057251
Poľnohospodárska pôda	8767841
Z toho: orná pôda	8527343
Vinice	487
Záhrady	158735
trvalo trávne porasty	81276
ovocné sady	-
Nepoľnohospodárska pôda	1289410
Z toho: lesný pozemok	517843
vodná plocha	79240
zastavané územie	450102
ostatné plochy	242225

3.3.6 Doprava a dopravné plochy

Cestná doprava

Základný skelet cestných komunikácií v okrese Hlohovec, tvoria štátne cesty miestneho, regionálneho, nadregionálneho a medzinárodného významu.

V dotyku s územím Hlohovca prechádza trasa európskeho významu D1 Žilina - Trenčín - Trnava - Bratislava - Rusovce - Maďarsko, ktorá má ako budúca ucelená diaľnica D1 všetky známky rozhodujúcej a strategickej cestnej komunikácie Slovenskej republiky. Na tento nadradený systém dopravnej obsluhy sa pripájajú cesty I. až III. triedy (cesta I/61, cesta

II/513, ktorá sprostredkúva spojenie medzi cestami D1, I/61 Hlohovcom a Nitrou, resp. spojenie smerom na stredné Slovensko, cesta II/507, ktorá spája Hlohovec smerom južným so Sereďou, Galantou s následným pripojením na oblasť celého južného Slovenska, a ktorá smerom severným pripája sídla na východnom brehu Váhu.

Priamo obcou Dolné Trhovište vedie cesta II/514, ktorá sprostredkúva spojenie medzi cestami D/61, Hlohovcom a Topoľčanmi s následným napojením na oblasť Hornej Nitry.

3.3.7 Služby

Obec Dolné Trhovište poskytuje len služby miestneho významu (obecná knižnica, potraviny, pohostinstvo, športového vyžitia – futbalové ihrisko). V obci je základná škola ale žiadny lekár.

3.3.8 Rekreačia a cestovný ruch

Obec Dolné Trhovište je bohatá na prírodné zaujímavosti. Medzi atraktívne oblasti patrí pohorie Považského Inovca. Dotknuté územie nie je v súčasnosti pre rekreáciu a cestovný ruch využívané. V okolí sa nachádza vodný tok Váh, menšie vodné plochy s možnosťami pre rekreáciu ako napríklad pešiu turistiku, cykloturistiku, vodné športy, poľovačky, rybolov, zber húb a pod.

3.3.9 Kultúrno - historické hodnoty územia

Prvá písomná zmienka o obci Dolné Trhovište pochádza z roku 1156. História obce je z časti zhmotnená v dochovaných a v súčasnej dobe funkčných stavbách a priestoroch.

Archeologické lokality

V údolí potoka Galanovka medzi obcami Teplice a Dolné Trhovište ležia v poli na pravom brehu potoka vo svahu pozostatky stredovekej osady z 12. – 13. storočia. Na povrchu je možné nájsť veľké množstvo sivej stredovekej keramiky, opracované kamene, zvieracie kosti a vypálené hlinené výmazy zo stien domov vyplätaných prútenými konštrukciami.

Historické a architektonické pamiatky

Rímskokatolícky kostol Sv. Juraja

Rímskokatolícky kostol Sv. Juraja sa nachádza vo východnej časti na okraji obce na návrší s výhľadom do údolia Trhovišského potoka a do Malej a Vlčej doliny. Z hľadiska umiestnenia má vyslovene strategickú polohu. Ležal nad starou cestou z Hlohovca do Veľkých Ripňan a bol pravdepodobne súčasťou stredovekého panského dvorca. Jeho patrocinium - Sv. Juraj napovedá, že sa tu nachádzali vojenské družiny so strážnou funkciou. Patrocínium Sv. Martin a Juraj sa totiž zväčša objavujú pri kostoloch a na miestach s podobným poslaním.

Pôvodne románsky kostol postavili ešte pre tatárskym plienením v 1. tretine 13. storočia. Kostol je situovaný na pravo od štátnej cesty na okraji obecného cintorína. Zásadnou barokovou prestavbou prešiel koncom 17. storočia, kedy bol predĺžený smerom na západ a doplnený o novú vežu. Na konci 18. storočia dostal objekt klasicistickú úpravu. Z pôvodného románskeho kostolíka sa zachoval celý uzáver apsidy kostola so zamurovaným románskym okienkom, triumfálny oblúk vo vnútri stavby, obvodové múry a na južnej strane sedlový kamenný portál. K nemu na konci 19. storočia pristavali sakristiu. Románsky kostol bol pravdepodobne emporový.

Vo veži kostola sa nachádza zvon z roku 1761 uliaty zvonolejárom Matejom Orfandlom v Trnave. Okolo románskeho kostola sa už v 13. storočí rozkladalo pôvodné pohrebisko stredovekých obyvateľov Trhovišťa.

Kaštieľ v Galanovej

Kaštieľ postavili v roku 1855 v ohybe cesty v časti Galanová. Staviteľom bol židovský veľkostatkár z Vinohradov nad Váhom Mozes Jellinek. Jeho klasicistická podoba z 19. storočia má v pôdoryse tvar písmena U. Pred kaštieľom pri ceste sa nachádzala prízemná pozdĺžna budova pre pomocný personál a za cestou z hornej i dolnej strany budovy pôvodného majera. Pod kaštieľom sa nachádza pivnica s valenou klenbou. Hoci počiatky kaštieľa siahajú do polovice 19. storočia, predpokladáme na mieste kaštieľa staršiu stavbu, ktorá bola predchodcom kaštieľa v Galanovej. Cesta sa tu totiž výrazne zalamuje a obchádza polohu kaštieľa. Poloha je navyše akýmsi strategickým protipólom voči kostolu Sv. Juraja a tak je pravdepodobné, že na mieste dnešného kaštieľa stála už v stredoveku kúria, snád' Kyliánov dvor a trhové miesto, ktoré sa tu v roku 1404 pod označením Kyliánvasardya nachádzali.

Drevená zvonica v Galanovej

Drevená zvonica stála pri ceste v dolnej časti Galanovej pri radovej zástavbe. Jej datovanie nie je známe, ale súdiac podľa spôsobu vyhotovenia, ju mohli postaviť na konci 19. storočia. Zvonica stála na dvoch drevených stĺpoch a ukončená bola jednoduchou, plechom obitou ihlanovitou strieškou. Pod ňou sa nachádzal na železnej konzole upevnený malý zvon. Zvonica bola v druhej polovici 20. storočia zlikvidovaná.

Panský dom v Hornej Podlakši – 19. storočie

Panský dom, nazývaný miestnymi obyvateľmi tiež kaštieľ postavili pri potoku ako súčasť majera na Hornej Podlakši. Mal tvar písmena L. Bola to prízemná budova ležiaca nad cestou z Trhovišťa do Kapiniec, mala sedlovú strechu, obvodové múry boli vybudované z pálenej tehly a kamenia. Z budov pôvodného majera už dnes veľa nestojí. Jedna, čiastočne prestavaná budova v tvare písmena L pri potoku pre pomocný personál majera, dom vedľa kaštieľa a sýpka nad ním stále existujú, ale panský dom, nazývaný kaštieľ bol rozobraný na stavebný materiál obyvateľmi Podlakše a Trhovišťa, ktorí sa neskôr presťahovali do Dolného Trhovišťa do časti nazývanej „Domovina“.

Z hľadiska navrhovanej činnosti táto kapitola nemá väčší význam a uvedenou činnosťou ani nijako nesúvisí.

3.4. Súčasný stav životného prostredia vrátane zdravia

Na sledovanom území sú zmapované nasledovné negatívne prvky krajiny štruktúry - zastavané územie, orná pôda, ostatná poľnohospodárska pôda, poľnohospodárske technogénne prvky, skládky, cesty a spevnené plochy, elektrovody a telekomunikácie.

Územie je súčasťou intravilánu obce Dolné Trhovište. Kvalita životného prostredia v lokalite je na dobrej úrovni. Regionálny úrad verejného zdravotníctva v Trnave vykonáva štátnu správu na úseku ochrany zdravia a rámci špecializovaných úloh zabezpečuje sledovanie ukazovateľov zdravotného stavu obyvateľstva vo vzťahu k životným podmienkam a pracovným podmienkam a spôsobu života a práce, monitorujú zdravotný stav jednotlivých skupín obyvateľstva Zhromažďuje základné údaje na úseku ochrany zdravia, zabezpečuje ich prenos, uchovávanie a analýzu, vyhodnotenie výsledkov, spätnú informáciu a zverejňovanie a na základe získaných výsledkov navrhuje opatrenia a pripravuje odklady na vydávanie právnych predpisov na ochranu zdravia. Napriek uvedenému nie je možné z verejne prístupných zdrojov takéto informácie použiť, lebo nie sú prístupné a nenachádzajú sa ani v Národnom programe podpory zdravia a Národnom programe bezpečnosti a ochrany zdravia

pri práci. Zverejnený je iba údaj o mesačnom hlásení epidemiologickej situácie v okrese Hlohovec.

Zdravotný stav obyvateľstva v okolí vykonávanej činnosti nebude touto činnosťou narušený.

IV. Základné údaje o predpokladaných vplyvoch navrhovanej činnosti na životné prostredie vrátane zdravia a o možnostiach opatrení na ich zmiernenie.

1. Požiadavky na vstupy

4.1.1 Záber pôdy.

Nedôjde k záberu PPF a ani inému záberu pôdy, nakoľko sa jedná o zastavanú plochu plochu a nádvoria o výmere 2804 m². V areáli farmy sa nachádzajú objekty živočíšnej výroby - maštale, objekty pre skladovanie krmív, hnojovice, prevádzková budova, centrálny hygienický zariadenie a pod.

4.1.2 Nároky na zastavané územie

Nový objekt maštale je riešený už v jestvujúcom vybudovanom areáli farmy Dolné Trhovište.

Maštal' – zastavaná plocha : 2796 m²

Prečerpávací nádrž : 7,84 m²

4.1.3 Zásobovanie vodou

Objekt maštale bude napojený na vodu farmového vodovodu napojeného na vlastný podzemný zdroj vody, prostredníctvom vybudovania novej vnútroareálnej prípojky. Vybudovaná prípojka v areáli bude slúžiť na zásobovanie vodou na pitné, hygienické a úžitkové účely. Navrhovaná prípojka vody sa napojí výsekom na vetvu existujúceho vnútroareálneho vodovodu DN 100 (PVC). Navrhovaná dimenzia prípojky je DN 50 (HDPE). Meranie spotreby vody bude zabezpečené existujúcim fakturačným vodomermom, ktorý je osadený v jestvujúcej vodomernej šachte. Potrubie je umiestnené vo výkope šírky 600 mm. Zemné práce sú realizované v zemi v triede ťažiteľnosti III. Potrubie je uložené v pieskovom lôžku hr. 100 mm. Obsyp potrubia je štrkopieskom v hr. 150 mm nad úrovňou potrubia a zvyšok výkopovou zeminou. Spolu s potrubím je vedený signalizačný vodič 4 mm a výstražná fólia.

4.1.4 Ostatné surovinové a energetické zdroje

Plyn nie sú predmetom súvisiacim s vykonávanou činnosťou. Objekt bude pripojený na elektrickú energiu a vnútroareálny vodovod. Vykurovanie objektu nie je riešené.

4.1.5 Nároky na pracovné sily

Predpokladá sa vytvorenie 2 stálych pracovných miest.

4.1.6 Doprava a infraštruktúra

Areálové spevnené plochy farmy Dolné Trhovište sú cez účelovú asfaltovú komunikáciu napojené na štátnu cestu II/514 Hlohovec – Topoľčany.
Predmetná činnosť nebude mať nároky na zmenu dopravnej infraštruktúry v obci.

2. Údaje o výstupoch

4.2.1 Zdroje znečistenia ovzdušia

Výstavbou a prevádzkou maštale pre 314 dojníc vznikne stredný zdroj znečisťovania ovzdušia. Vykurovanie maštale nie je riešené. Predpokladá sa zvýšenie prašnosti v areáli pri výstavbe maštale, ale len po dobu jej výstavby. V prípade zvýšenej prašnosti bude spevnená plocha podľa potreby skrúpaná.

Kategorizácia zdroja znečisťovania podľa vyhlášky MŽP SR č. 356/2010 Z.z. v znení neskorších predpisov

6. *Ostatný priemysel a zariadenia*

6.12.2 *Veľkochov hospodárskych s projektovaným počtom chovných miest:*

> 200 miest pre HD

Pri prevádzke maštale na chov HD – 314 dojníc umiestneného v areáli farmy Dolné Trhovište budú emitované do ovzdušia nasledovné znečisťujúce látky: - amoniak

Predmetnou výstavbou sa nezvyšuje počet zvierat chovaných na farme, ale ich pohoda a celkové podmienky ustajnenia preto nebude emitované vyššie množstvo znečisťujúcich látok do ovzdušia ako doposiaľ. Pri určovaní množstva vypúšťaných látok sa bude vychádzať z ustanovení vyhlášky MŽP SR č. 363/2010 Z.z. Výpočet bude vykonaný s použitím všeobecných emisných faktorov, ktoré zverejňuje ministerstvo vo svojom vestníku.

Vlastný výpočet poplatku bude vykonaný v súlade s § 3 zákona č. 401/1998 Z.z. o poplatku za znečisťovanie ovzdušia v znení neskorších predpisov.

4.2.2 Odpadové vody

Dažďové vody z maštale sú zvedené na terén a do vsakov. Dažďové vody so spevnenej vyspádovanej plochy areálu sú zaústené cez lapol do žumpy. Splaškové vody z sociálnych zariadení sú zaústené do existujúcej žumpy v areáli farmy, ktorá je kapacitne vyhovujúca.

4.2.3 Iné odpady

Pri realizácii výstavby objektu maštale budú vznikať nasledovné druhy odpadov zaradené podľa vyhlášky MŽP č. 284/2001 Z. z., ktorou sa ustanovuje katalóg odpadov pod katalógovým číslom:

Tab.č.3 Odpady vznikajúce počas výstavby

Kat. číslo	Názov odpadu	Kategória odpadu
15 01 01	Obaly z papiera a lepenky	O
15 01 02	Obaly z plastov	O
15 01 10	Obaly obsahujúce zvyšky nebezpečných látok alebo kontaminované nebezpečnými látkami	N

17 01 01	Betón	O
17 01 02	Tehly	O
17 01 07	Zmesi betónu, tehál, obkladačiek, dlaždíc a keramiky iné ako uvedené pod číslom 17 01 06	O
17 02 01	Drevo	O
17 04 05	Železo a oceľ	O
17 05 04	Zemina a kamenivo iné ako uvedené v 17 05 03	O
17 05 06	Výkopová zemina iná ako uvedená v 17 05 05	O
17 09 04	Zmiešané odpady zo stavieb a demolácií iné ako uvedené v 17 09 01 - 03	O

Producentmi odpadov počas výstavby budú dodávatelia stavebných prác. Spôsob nakladania s odpadmi bude riešený zmluvne. V zmluve o dielo s jednotlivými dodávateľmi stavebných prác budú stanovené podmienky nakladania s odpadmi na stavbe a spôsob ich zneškodnenia. Dodávatelia budú povinní viesť evidenciu odpadov vzniknutých pri ich činnosti na stavbe a ku kolaudácii doložiť doklad o ich zneškodnení. Odpady vznikajúce pri realizácii stavby bude producent odpadov triediť a ukladať oddelene (plasty, kovy, papier). Výkopová zemina bude využitá v rámci stavby. Nebezpečné odpady bude držiteľ odpadov odovzdávať oprávnenej osobe, na základe zmluvného vzťahu, ktorá zabezpečí ich ďalšie zhodnotenie, resp. zneškodnenie. Celkové množstvo týchto odpadov bude do 40 t

Počas prevádzky navrhovanej činnosti je možné predpokladať vznik odpadov uvedených v tab.č.8. Množstvo vzniknutých odpadov sa bude pohybovať rádovo do 1,0 t a je tvorené predovšetkým obalovým materiálom kontaminovaným čistiacimi a dezinfekčnými prostriedkami, absorbentami, handrami na čistenie a predovšetkým komunálnym odpadom.

Tab.č 4 Odpady vznikajúce pri prevádzkovaní maštale pre chov HD

Kat. číslo	Názov odpadu	Kategória odpadu
15 01 01	Papier a lepenka	O
15 01 02	Plasty	O
15 01 10	Obaly obsahujúce zvyšky nebezpečných látok alebo kontaminované nebezpečnými látkami	N
15 02 02	Absorbenty, filtračné materiály vrátane olejových filtrov inak nešpecifikovaných, handra na čistenie, ochranné odevy kontaminované nebezpečnými látkami	N
16 02 13	Vyradené zariadenia obsahujúce nebezpečné časti iné ako uvedené v 16 02 12	N
20 03 01	Zmesový komunálny odpad	O

Preprava a zneškodnenie všetkých produkovaných odpadov je zabezpečená zmluvne s organizáciou oprávnenou na ich zhodnocovanie alebo zneškodňovanie. Odpady sú skladované v sklade nebezpečných odpadov v areáli farmy do doby ich odovzdania na zhodnotenie alebo zneškodnenie

Komunálny odpad vzniknutý činnosťou pracovníkov obsluhy je riešený vývozom na skládku komunálneho odpadu prostredníctvom obce Dolné Trhovište, spoločnosťou .A.S.A Hlohovec s.r.o., množstvo vzniknutých odpadov 0,5 t ročne, kód nakladania D1.

4.2.4 Zdroje hluku

Krátkodobým zdrojom hluku bude nakládka a vykládka automobilových kontajnerov a manipulačná činnosť s odpadom pretože vo zvýšenej miere využíva činnosť motora. Všetky technické zariadenia používané v prevádzke spĺňajú príslušné normy a predpisy pojednávajúce o prípustných hladinách hluku a budú využívané iba v dennej dobe.

Podľa vyhlášky MZ SR o ochrane zdravia pred nepriaznivými účinkami hluku a vibrácií č. 126/2006 Z.z., stanovené najvyššie prípustné ekvivalentné hladiny hluku budú dodržané. Pre zástavbu rodinných domov platí najvyššia prípustná hladina hluku **pre deň a večer 50 db a noc 45 db**.

4.2.5 Vibrácie

Krátkodobým zdrojom vibrácií budú mechanizmy používané pri výstavbe objektu maštale.

4.2.6 Žiarenie

Nie je predmetom súvisiacim s navrhovanou činnosťou.

4.2.7 Teplo a zápach

Teplo nesúvisí s navrhovanou činnosťou. V prípade zápachu za špecifických podmienok pri nakládke a rozvoze hnojovice na polia v jesennom období resp. po podmietke na základe schválených hnojovicových plánov je, krátkodobá možnosť vytvárania pachov, ktoré však budú viazané len na areál farmy Dolné Trhovište a miesta jej aplikácie a nebudú obťažovať nad mieru prípustnú okolie farmy. Tento vplyv tu bol aj doposiaľ, keďže sa jedná o existujúcu farmu a odstupová vzdialenosť maštale od najbližšieho sídla sa nemení. Navrhovanou výstavbou sa nezvyšuje počet chovaných zvierat len ich pohoda a kvalita ustajnenia.

4.2.8 Požiarne bezpečnosť

Bude zabezpečená príslušnými ručnými hasiacimi prístrojmi. Z hľadiska požiarnej bezpečnosti sa nepredpokladá vyššie riziko požiaru ako doteraz. Projekt požiarnej ochrany bude spracovaný spolu s dokumentáciou na stavebné povolenie a predložený na vyjadrenie OR HaZZ v Piešťanoch

4.2.9 Očakávané vyvolané investície

Očakávanou vyvolanou investíciou bude vybudovanie vnútroareálovej vodovodnej prípojky a novej prečerpávacej nádrže na hnojovicu so separátorom objemu 15 m³ a manipulačnej betónovej plochy.

4.2.10 Významné terénne úpravy a zásahy do krajiny

Žiadne významné terénne úpravy a zásahy do krajiny sa nebudú vykonávať - jedná sa o existujúcu farmu, kde sú chované dojnice. K pôvodným objektom bude vybudovaná nová maštal' pre dojnice, výškovo kopírujúca existujúce objekty farmy.

3. Údaje o predpokladaných priamych a nepriamych vplyvoch na životné prostredie.

4.3.1. Vplyvy na obyvateľstvo

Dotknuté územie je aj v súčasnosti zastavané objektami živočíšnej výroby, niektoré z nich boli už zmodernizované. Farma Dolné Trhovište obsahuje okrem výrobných maštali aj ďalšie objekty pre skladovanie krmív, steliva, strojov, hnojovice a pomocných činností. Najbližšia zástavba rodinných domov sa nachádza v južnom smere z druhej strany štátnej cesty II/514 vo vzdialenosti cca. 250 m od navrhovanej stavby objektu maštale.

Vplyvy počas výstavby

Vzhľadom na umiestnenie navrhovanej činnosti, v jestvujúcom areáli farmy Dolné Trhovište nepredpokladáme nepriaznivé ovplyvnenie obyvateľstva počas realizácie stavby. Možné je zvýšenie prašnosti na vnútroareálových komunikáciách, ktoré bude v prípade potreby eliminované skrúpaním

Vplyvy počas prevádzky - zdravotné riziká, ovplyvnenie pohody a kvality života

Prevádzka navrhovanej činnosti nebude pre okolité obyvateľstvo predstavovať zdravotné riziká. Prevádzka zámeru čiastočne pozitívne ovplyvní ponuku pracovných príležitostí, čo bude mať pozitívny vplyv na zlepšenie sociálnej situácie obyvateľov v regióne. Za negatívny vplyv prevádzky maštale môžeme považovať zápach, tento však neprekročí únosnú mieru a nebude ovplyvňovať pohodu obyvateľov obce, nakoľko intenzívna živočíšna výroba – chov dojníc je tu realizovaná aj v súčasnosti. Navrhovaný zámer rieši len výstavbu jednej novej maštale na ustajnenie 314 dojníc a nenavyšuje počet zvierat chovaných na farme, ale len ich kvalitnejšie ustajnenie a pohodu..

4.3.2. Vplyvy na prírodné prostredie

4.3.2.1. Vplyvy na horninové prostredie, geodynamické javy, nerastné suroviny a geomorfologické pomery

Neočakávame žiadne vplyvy posudzovanej činnosti v etape výstavby alebo prevádzky na horninové prostredie, nerastné suroviny, geodynamické javy a geomorfologické pomery v navrhovanej lokalite. Na záujmovom území hodnotenej činnosti sa nevyskytujú žiadne ťažené ani výhľadové ložiská nerastných surovín a realizácia činnosti nebude mať vplyv na ich ťažbu.

4.3.2.2. Vplyvy na ovzdušie a miestnu klímu

Počas realizácie výstavby maštale pre dojnice môže byť mierne zvýšená prašnosť v jeho okolí stavby z dôvodu stavebných prác. Jej vplyv bude krátkodobý a je ho možné minimalizovať použitím vhodnej technológie a stavebných postupov. Vzhľadom na to, že najbližší rodinný dom sa nachádza vo vzdialenosti cca 250 m od novej maštale, nepredpokladáme ich negatívne ovplyvnenie.

Vplyvy pri prevádzke sa neprejavujú nepriaznivo. Môže dôjsť iba k výkyvom mikroklimatických prvkov, zaťaženiu ovzdušia občasným charakteristickým zápachom

z chovu dojnic. Prevádzka navrhovaného zariadenia negatívne neovplyvní znečistenie ovzdušia v okolí areálu v dlhodobom ani krátkodobom režime, nakoľko sa nezvyšuje počet zvierat chovaných na farme. Hodnotená činnosť počas jej prevádzky neovplyvní miestnu klímu.

4.3.2.3. Vplyvy na hlukovú situáciu v území

Zdrojom hluku navrhovanej činnosti bude pozemná doprava a stacionárne zdroje umiestnené v dotknutom areáli. Z dôvodu umiestnenia navrhovanej činnosti v areáli farmy Dolné Trhovište nepredpokladáme nepriaznivé akustické ovplyvnenie obyvateľstva. Zároveň prevádzka chovu dojnic v rámci hodnoteného zámeru spĺňa najvyššie prípustné hodnoty normalizovanej hladiny hluku stanovené nariadením vlády č. 549/2007 Z.z. o ochrane zdravia pred hlukom a vibráciami.

4.3.2.4. Vplyvy na podzemnú a povrchovú vodu

V dotknutom území ani jeho najbližšom okolí sa nenachádzajú žiadne zdroje podzemnej vody, využívané pre hromadné zásobovanie obyvateľstva. Samotný areál má vlastný zdroj podzemnej vody, ktorý slúži na zásobovanie všetkých jestvujúcich objektov pitnou vodou. Výstavbou a prevádzkou hodnotenej činnosti nedôjde ku zmene režimu prúdenia podzemnej vody. Kvalita a fyzikálno - chemické vlastnosti podzemnej vody nebudú plánovanou činnosťou ovplyvnené. Vody z povrchového odtoku zo spevnenej manipulačnej plochy budú odvádzané do vsaku. Splaškové vody z navrhovanej činnosti budú odvádzané splaškovou kanalizáciou do jestvujúcej žumpy v areáli farmy.

Havárie

Z pohľadu havárií, môžeme konštatovať, že budú vytvorené opatrenia pre zabránenie znečistenia podzemných a povrchových vôd zo spevnených manipulačných plôch. V prípade havárie sa zasiahnuté miesto sanuje v súlade s havarijným plánom, ktorý má farma vypracovaný a bude aktualizovaný po skolaudovaní stavby maštale. Riziko havárií, pre prípad úniku látok škodiacim vodám v rámci predmetného zámeru považujeme za prijateľné spoločenské riziko pri možnej havarijnej pripravenosti, ako aj kontrolách existujúcich nevýrobných zariadení. Hodnotená činnosť výstavby objektu maštale pre chov dojnic nie je svojím charakterom riziková.

4.3.2.5. Vplyvy na pôdu

Objekt maštale je realizovaný na ploche, ktorá je na LV zastavaná plocha a nádvorie a nepríde k záberu inej poľnohospodárskej pôdy vplyv na pôdu hodnotíme ako bezvýznamný.

4.3.2.6. Vplyvy na genofond a biodiverzitu

Vplyvy na vegetáciu

V súčasnosti je dotknuté územie navrhovanej činnosti využívané a zastavané bez výskytu stromovej a krovitej vegetácie. Počas realizácie navrhovanej činnosti nedôjde v dotknutom území k výrubu vegetácie. Na území hodnotenej činnosti sa nenachádzajú chránené ani inak

vzácne druhy drevín. V dotknutom území nie je zaznamenaný výskyt vzácnych, resp. kriticky ohrozených rastlinných taxónov alebo vzácnych a kriticky ohrozených druhov drevín.

Vplyvy na živočíšstvo

Vplyvy na živočíšstvo hodnotíme na základe jeho súčasného výskytu v hodnotenom území a jeho širšom okolí. V súčasnosti sa vyskytujú v okolí navrhovaného zariadenia iba druhy dobre adaptované na poľnohospodársku krajinu.

Cez dotknuté územie neprechádza žiaden migračný biokoridor živočíchov. V dotknutom území plánovanej výstavby sa nenachádzajú biotopy európskeho ani národného významu.

V dotknutom území navrhovanej činnosti sa nenachádza žiadna genofondová lokalita. Vplyv na genofondové lokality, ktoré sa nachádzajú v širšom ako hodnotenom území je minimálny vzhľadom na charakter navrhovanej činnosti. Podľa Národného zoznamu navrhovaných chránených vtáčích území sa v hodnotenom území a jeho širšom okolí nenachádza žiadny z nich. Vzhľadom na charakter hodnoteného územia hodnotíme vplyv navrhovanej činnosti na živočíšstvo ako zanedbateľný. Vplyvy na biodiverzitu dotknutého územia hodnotíme ako málo významné.

4.3.3. Vplyvy na krajinu

Vplyv na štruktúru a využívanie krajiny

Vplyvy v etape výstavby

Možno konštatovať, že vplyv na štruktúru krajiny bude nevýznamný.

Vplyvy v etape prevádzky

Realizácia hodnotenej činnosti nezmení ani nijako neovplyvní súčasnú štruktúru a využívanie krajiny v dotknutom území.

Vplyv na scenériu krajiny

Z hľadiska lokálnych aspektov scenérie krajiny nie je možné očakávať zmenu, nakoľko všetky objekty v navrhovanom areáli sú jestvujúce a hmotovo ani výškovovo neovplyvnia scenériu krajiny.

Vplyvy na chránené územia a ochranné pásma

Vplyvy navrhovanej činnosti na chránené územia sa nebudú vyskytovať z dôvodu, že hodnotená činnosť nezasahuje do žiadneho chráneného územia (v zmysle zákona NR SR č. 454/2007, ktorým sa mení a dopĺňa zákon č. 543/2002 Z.z. o ochrane prírody a krajiny v znení neskorších predpisov). V navrhovanej lokalite sa podľa Vyhlášky MŽP SR č. 24/2003 a jej aktualizácie č. 492/2006 Z.z. nenachádzajú biotopy európskeho ani národného významu.

Hodnotenú územie nezasahuje do žiadnej navrhovanej lokality NATURA 2000 a nie je v prekryve s územiaми zaradenými do zoznamu Ramsarského dohovoru o mokradiach.

V hodnotenom území sa nevyskytujú ochranné pásma vôd a vodohospodársky chránené oblasti. Vplyv na tieto oblasti je nulový.

V hodnotenom území navrhovanej činnosti sa vyskytuje vodný zdroj v areáli farmy vzdialený asi 100m. Vplyv navrhovanej činnosti je málo významný.

4.3.4 Vplyvy na urbánny komplex a využívanie zeme

Vplyvy na kultúrne a historické hodnoty, štruktúru sídiel, archeologické náleziská

Hodnotená činnosť nebude mať žiadny vplyv na kultúrne hodnoty územia, paleontologické a archeologické náleziská.

Vplyvy na kultúrne hodnoty nehmotnej povahy

Výstavba a prevádzka hodnotenej činnosti nebude ovplyvňovať kultúrne hodnoty nehmotnej povahy.

Vplyvy na priemyselnú výrobu

Navrhovaná činnosť nebude brániť rozšíreniu podnikateľských aktivít a rozvoju priemyselnej výroby. Navrhovaná činnosť neobmedzí územný rozvoj a podnikateľské zámery spoločností a zariadení služieb v jej blízkom a širšom okolí.

Vplyvy na dopravu

Nárast dopravy v predmetnej lokalite bude málo významný, keďže sa jedná o jestvujúcu využívanú prístupovú cestu do areálu farmy.

Vplyvy na služby, rekreáciu a cestovný ruch

Hodnotená činnosť nebude mať žiadne negatívne vplyvy na služby, rekreáciu a cestovný ruch v hodnotenom území a jeho širšom okolí.

Vplyvom prevádzky navrhovanej činnosti nepredpokladáme zmenu existujúceho stavu využívania vyššie uvedeného územia ani iných turistických a rekreačných lokalít lokalizovaných v širšom okolí hodnotenej činnosti.

4. Hodnotenie zdravotných rizík.

Prevádzkovanie zariadenia pri dodržaní podmienok bezpečnosti a ochrany zdravia pri práci a pri dodržaní pracovnej disciplíny najmä v oblastiach činností, ktoré by mohli predstavovať únik škodlivín do širšieho prostredia (ochrana vôd, ovzdušia, nakladanie s odpadmi), nepredstavuje reálne negatívne vplyvy na zdravotný stav obyvateľstva.

Priame možné zdravotné riziká počas prevádzky budú znášať len pracovníci v priamom kontakte s možnými škodlivinami.

5. Údaje o predpokladaných vplyvoch navrhovanej činnosti na chránené územia

V zmysle zákona č. 543/2002 Z. z. o ochrane prírody a krajiny v znení neskorších predpisov sa v dotknutom území nenachádzajú žiadne chránené územia prírody (CHKO, NP, CHA, PR PP, NPP, CHKP) ani chránené stromy, vzácne a ohrozené druhy rastlín a živočíchov a ohrozené biotopy. V dotknutom území neboli pozorované žiadne vzácne a

ohrozené druhy rastlín a živočíchov. Vzhľadom na charakter prevádzky a dostatočnú vzdialenosť od všetkých chránených území je možné označiť vplyv ako nulový.

6. Posúdenie očakávaných vplyvov z hľadiska ich významnosti a časového priebehu pôsobenia.

Vplyvy na územný systém ekologickej stability - výstavba a prevádzka investičného zámeru negatívne nezasiahne jednotlivé prvky územného systému ekologickej stability.

Vplyvy na ovzdušie a miestnu klímu - možný je krátkodobý zápach pri vývoze hnojovice. Nie je reálny predpoklad, že by predmetná prevádzka negatívne ovplyvnila znečistenie ovzdušia jeho okolia, nakoľko sa nenavýšuje počet chovaných zvierat na farme.

Vplyvy na pôdu - výstavba si nevyžiada záber poľnohospodárskeho pôdneho fondu. Prevádzka maštale nebude mať ďalší iný vplyv na pôdu v širšom území.

Vplyv na genofond a biodiverzitu - vzhľadom na priestorovú vzdialenosť významných prírodných ekosystémov od lokality zámeru nie je predpoklad ani nepriameho negatívneho ovplyvnenia genofondu a biodiverzity širšieho záujmového územia.

Vplyvy na krajinu - súčasná štruktúra krajiny širšieho záujmového územia predstavuje poľnohospodársku a pozmenenú urbárnu krajinu. Realizácia zámeru neovplyvní charakter územia z hľadiska funkčného využitia.

Tab. č. 5 Posúdenie vplyvov a ich časového pôsobenia

Prvok	Vplyv	Hodnotenie					
		Počas výstavby			Počas prevádzky		
		-	0	+	-	0	+
Vplyv na obyvateľ'stvo							
Pohoda života	Ruch, hlučnosť pochádzajúca zo stavebnej činnosti a zmeny dopravnej situácie	-1				0	
	Pracovné príležitosti v dotknutej oblasti		0				1
Zdravotné riziká	Hlučnosť		0		-1		
	Emisie do ovzdušia		0		-1		
	Emisie do vôd		0			0	
	Prašnosť	-1			-1		
	Vibrácie		0			0	
	Odpady	-1			-1		
Vplyv na prírodné prostredie							
Horninové prostredie	Narušenie ložísk surovín		0			0	
	Narušenie stability svahov		0			0	
	Znečistenie horninového prostredia		0			0	

	Narušenie geologického podložia		0		0	
Ovzdušie	Emisie do voľného priestoru		0	-2		
	Zmeny prúdenia vzduchu		0		0	
	Zmeny vlhkosti vzduchu		0		0	
	Zmeny teploty vzduchu		0		0	
Povrchové vody	Znečistenie povrchových vôd		0	-1		
Podzemné vody	Znečistenie podzemných vôd		0	-1		
	Zmena odtokových pomerov		0		0	
Pôdy	Záber pôd		0		0	
	Kontaminácia pôd		0	-1		
Vegetácia	Výrub stromovej a krovinej vegetácie		0		0	
	Výsadba a starostlivosť o náhradnú vegetáciu		0			1
	Krátenie cenných biotopov		0		0	
	Vplyv emisií	-1		-1		
Živočíšstvo	Prerušenie migračných ciest		0		0	
	Vyrušovanie dotknutej fauny		0		0	
	Prašnosť počas výstavby	-2			0	
	Kontaminácia biotopov		0		0	
	Znehodnotenie cenných biotopov		0		0	
Vplyv na krajinu						
Štruktúra krajiny	Deliaci účinok		0		0	
	Zmena funkčného členenia krajiny	-1			0	
Scenéria krajiny	Krajinný obraz		0		0	
Chránené územia	Vplyv na chránené územia prírody		0		0	
ÚSES	Zmeny dotýkajúce sa prvkov ÚSES		0		0	
	Vplyv na ekostabilizačnú funkciu prvkov ÚSES		0		0	
Ekologická stabilita	Vplyv na ekologickú stabilitu územia		0		0	
Urbánny komplex a využitie krajiny						
Sídla	Deliaci účinok		0		0	
	Vplyv na architektúru sídla		0		0	
	Vplyvy na kultúrne pamiatky		0		0	

	Vplyvy na archeologická paleontologické náleziská		0			0	
Poľnohospodárstvo	Záber aktívne obhospodarovanej poľnohospodárskej pôdy		0			0	
	Dočasný záber pôdy		0			0	
	Kontaminácia poľnohospodárskych pôd		0			0	
Lesné hospodárstvo	Záber lesnej pôdy		0			0	
Priemysel a služby	Rozvoj priemyselných a regionálnych aktivít		0				+3
Doprava	Nádväznosť na miestne komunikácie		0				+1

Legenda:

- 0 prakticky nevýznamný alebo irelevantný vplyv
- 1 málo významný nepriaznivý vplyv, malého kvantitatívneho, územného alebo časového rozsahu
- 2 málo významný nepriaznivý vplyv, väčšieho kvantitatívneho, územného alebo časového rozsahu, ktorý môže byť zmiernený ochrannými opatreniami
- 3 významný nepriaznivý vplyv malého kvantitatívneho, územného alebo časového významu
- 4 významný nepriaznivý vplyv väčšieho kvantitatívneho, územného alebo časového významu, ktorý môže byť zmiernený ochrannými opatreniami
- 5 veľmi významný nepriaznivý vplyv veľkého kvantitatívneho, územného alebo časového významu, alebo menšieho kvantitatívneho, územného alebo časového významu, ale nezmierniteľný ochrannými opatreniami
- +1 málo významný priaznivý vplyv, malého kvantitatívneho, územného alebo časového rozsahu
- +2 málo významný priaznivý vplyv, kvantitatívne väčšieho rozsahu, dlhodobejšieho charakteru alebo s pôsobením na väčšom území
- +3 významný priaznivý malého kvantitatívneho, územného alebo časového významu
- +4 významný priaznivý vplyv väčšieho kvantitatívneho, územného alebo časového významu
- +5 veľmi významný priaznivý vplyv v kvantitatívnom, územnom alebo časovom ponímaní

Realizácia navrhovanej činnosti svojím prevedením, predstavuje pre životné prostredie dotknutého územia zdroj len málo významných nepriaznivých vplyvov. Súčasne všetky vyvolané nepriaznivé vplyvy vykazujú charakteristiky vplyvov zmierniteľných vhodne nastavenými eliminačnými a ochrannými opatreniami.

7. Predpokladané vplyvy presahujúce štátne hranice.

Prevádzka navrhovaného zámeru má lokálny, resp. regionálny charakter a nebude mať žiadny vplyv, ktorý by presiahol štátne hranice.

8. Vyvolané súvislosti, ktoré môžu spôsobiť vplyvy s prihliadnutím na súčasný stav životného prostredia v dotknutom území

So zreteľom na druh, formu a stupeň existujúcej ochrany prírody, prírodných zdrojov a kultúrnych pamiatok možno konštatovať, že nie je reálny predpoklad, že by realizácia zámeru vyvolala súvislosti, ktoré môžu ovplyvniť súčasný stav životného prostredia v dotknutom území v oblasti ochrany prírody, prírodných zdrojov, alebo kultúrnych pamiatok.

9. Ďalšie možné riziká spojené s realizáciou navrhovanej činnosti.

Pri realizácii zámeru a činnosti navrhovaného zariadenia nepredpokladáme ani neočakávame žiadne riziká, ktorých význam a vplyv by mohol vylúčiť očakávané ciele alebo,

ktorý by mohol významnejšie negatívne ovplyvniť vlastnosti dotknutého územia a podmienky života v ňom.

10. Opatrenia na zmiernenie nepriaznivých vplyvov jednotlivých variantov navrhovanej činnosti na životné prostredie.

Navrhovaná činnosť nebude mať variantné riešenie, nakoľko navrhovateľ má predmetné pozemky vo vlastníctve a spôsob prevádzkovania je určený legislatívou. Riešený je jeden variant a nulový variant (t.j. stav kedy by sa navrhovaná činnosť nerealizovala). Predpokladajú sa vyvolané investičné náklady a na prevádzku (realizácia vodovodnej prípojky, prečerpávacej nádrže s manipulačnou plochou), aby boli zabezpečené podmienky ochrany životného prostredia bezpečnosti a ochrany zdravia pri práci. Na činnosť vlastníka objektu farmy spoločnosti FOOD FARM s.r.o. Hlohovec v uvedenej lokalite neboli doteraz žiadne pripomienky ani sťažnosti od obyvateľov žijúcich v jej tesnej blízkosti. Nie je ani predpoklad nepriaznivého vplyvu uvažovanej činnosti na životné prostredie ani obyvateľstvo. Realizáciou predmetnej stavby maštale pre chov dojníc, preto nevidíme dôvod nepriaznivého vplyvu na životné prostredie ani narušenia hlukovej pohody obyvateľov v blízkom okolí.

Mnohé preventívne opatrenia sú zahrnuté v požiadavkách platných právnych predpisov. Na základe prevedeného posudzovania vplyvov zámeru na životné prostredie sú ďalej nevyhnutné nasledovné opatrenia:

- Obmedziť vznik prašnosti čistením vozidiel v prípade potreby,
- Aktualizovať havarijný plán farmy Dolné Trhovište

Technické organizačné a administratívne opatrenia.

Z hľadiska realizácie budú akceptované všetky odporúčania, návrhy a stanoviská dotknutých orgánov štátnej správy.

Dôležité bude rešpektovať všetky podmienky stanovené príslušným stavebným úradom a podmienky Obvodného úradu životného prostredia uvedené v jednotlivých vyjadreniach k navrhovanej stavbe..

11. Posúdenie očakávaného vývoja, ak by sa navrhovaná činnosť nerealizovala.

Ak by sa činnosť nerealizovala, uvažovaná lokalita by zostala bez podstatnej zmeny. V absolútnom ponímaní by nedošlo k miernemu nárastu dopravy a hluku počas výstavby, ale na druhej strane by nedošlo k rozvoju služieb pre obyvateľov ani k vybudovaniu novej modernej maštale a rozšíreniu výroby mlieka.

Navrhovaná stavba nevplýva rušivo na okolitú zástavbu, obyvateľstvo ani na životné prostredie, preto pokladáme zámer za ekonomicky a environmentálne vhodný realizovať.

12. Posúdenie súladu navrhovanej činnosti s platnou územnoplánovacou dokumentáciou a ďalšími relevantnými strategickými dokumentmi

Navrhovaná činnosť bude realizovaná v jestvujúcej farme v Dolnom Trhovišti v oplotenom areáli farmy a nebude zaberaná PPF. Navrhovaná lokalita sa nachádza

v intraviláne obce Dolné Trhovište, ktorá nemá spracovaný územný plán obce.. Z uvedeného vyplýva, že uvažovaná navrhovaná činnosť v danej lokalite je možná.

13. Ďalší postup hodnotenia vplyvov s uvedením najzávažnejších okruhov problémov.

Zákon NR SR č. 24/2006 Z.z. o posudzovaní vplyvov na životné prostredie v znení neskorších zmien a zákon č.408/2011 Z. z. stanovuje postup posudzovania činností z hľadiska ich predpokladaného vplyvu na životné prostredie. Predmetný investičný zámer spadá do povinnosti uskutočniť zisťovacie konanie v časti B.

Predmetom predloženého zámeru je posúdenie známych a odhadovaných vplyvov pri realizácii „Maštale pre chov 314 dojníc Dolné Trhovište“ v intraviláne obce Dolné Trhovište. Objektívne je nevyhnutné plnenie povinností vyplývajúcich z právnych predpisov v oblasti jednotlivých zložiek životného prostredia..

Navrhovateľ odporúča ukončiť proces posudzovania vplyvov na životné prostredie na úrovni zámeru v súlade s podmienkami zákona č. 24/2006 Z. z. o posudzovaní vplyvov na životné prostredie v znení neskorších predpisov.

Podmienky, návrhy alebo odporúčania, ktoré vyplynú zo stanovísk k zámeru budú akceptované v potrebnom a objektívne možnom rozsahu.

V. Porovnanie variantov navrhovanej činnosti a návrh optimálneho variantu (vrátane porovnania s nulovým variantom)

1. Tvorba súboru kritérií a určenia ich dôležitosti na výber optimálneho variantu

Navrhovaná činnosť nebude riešená variantným spôsobom, preto vytvorenie súboru kritérií a určenie ich dôležitosti na výber optimálneho variantu je bezpredmetné. Stanovené je len jedno riešenie – realizácia maštale pre 314 dojníc Dolné Trhovište v areáli farmy. Nepredpokladá sa iné riešenie.

2. Výber optimálneho variantu alebo stanovenie poradia vhodnosti pre posudzované varianty

Zámer rieši nulový variant a navrhovanú činnosť. Nerieši variantné riešenie navrhovanej činnosti a preto je výber optimálneho variantu alebo stanovenie poradia vhodnosti pre posudzované varianty bezpredmetné.

3. Zdôvodnenie návrhu optimálneho variantu

O riešenom území je v súčasnosti dostatočné množstvo informácií, na základe ktorých môžeme konštatovať , že najdôležitejšie okruhy problémov boli identifikované a riešené jednak v samotnom riešení uvažovanej činnosti alebo v navrhovaných eliminačných opatreniach. Môžeme konštatovať, že navrhovaná činnosť je optimálnou pre využitie tohto priestoru.

VI. Mapová a iná obrazová dokumentácia**1. Mapová dokumentácia:**

Pre zdokumentovanie uvedeného hodnotenia vplyvov v predkladanom Zámere na konci zaradené grafické prílohy:

Obr. č.	Obsah prílohy	označenie prílohy
2	Prehľadná situácia umiestnenia navrhovanej činnosti ortofotomapa farmy Dolné Trhovište	1

2. Fotodokumentácia

- bola vyhotovená dňa 09.09.2013

3. Textové prílohy:

- výpis z obchodného registra Okresného súdu Trnava, spoločnosti FOOD FARM s.r.o.
- LV č. 512 na parcelu 303/1
- generálne plnomocenstvo spoločnosti FOOD FARM ,s.r.o. pre Ľubicu Mosnú
- upustenie od variantného riešenia zámeru zo dňa 11.09.2013

VII. Doplnujúce informácie k zámeru.**1. Zoznam textovej a grafickej dokumentácie, ktorá sa vypracovala pre zámer a zoznam hlavných použitých materiálov.**

Zoznam použitých podkladov :

- Zákon NR SR č. 24/2006 Z.z. o posudzovaní vplyvov na životné prostredie a o zmene niektorých zákonov v znení neskorších predpisov,
- Zákon č. 355/2007 Z.z. o ochrane, podpore a rozvoji verejného zdravia a o zmene a doplnení niektorých zákonov v znení neskorších predpisov
- Zákon NR SR č. 543/2002 Z. z. o ochrane prírody a krajiny v znení neskorších predpisov,
- Vyhláška MZ SR č. 549/2007 Z. z., ktorou sa ustanovujú podrobnosti o prípustných hodnotách hluku, infrazvuku a vibrácii a o požiadavkách na objektivizáciu hluku, infrazvuku a vibrácii v životnom prostredí.
- Nariadenie vlády SR č. 47/2002 „O ochrane zdravia pri práci s biologickými faktormi“.

- Zákon č. 124/2006 NR SR Z. z. „O bezpečnosti a ochrane zdravia pri práci“,
- Nariadenie vlády SR č. 396/2006 Z. z. „O minimálnych bezpečnostných a zdravotných požiadavkách na pracovisko“,
- Zákon č. 364/2004 Z.z. o vodách (vodný zákon),
- Zákon č. 220/2004 Z.z. ochrane PPF,
- Zákon č. 409/2006 Z.z. úplné znenie zákona o odpadoch,
- Zákon č. 137/2010 Z.z. o ovzduší v znení neskorších predpisov,
- Vyhláška MPŽP a regionálneho rozvoja SR č. 356/2010 Z.z. ,ktorou sa vykonávajú niektoré ustanovenia zákona o ovzduší,
- Vyhláška č. 284/2001 Z. z. MŽP SR, ktorou sa ustanovuje kategorizácia a vydáva katalóg odpadov,
- Zákon NR SR č. 2/2005 Z.z. o posudzovaní a kontrole hluku vo vonkajšom prostredí,
- Nariadenie vlády SR č. 396/2006 Z.z. o minimálnych bezpečnostných a zdravotných požiadavkách na pracovisko“,
- Vyhláška MV SR č. 96/2004 Z. z., ktorou sa stanovujú zásady protipožiarnej bezpečnosti pri výstavbe a pri užívaní stavieb,

2. Zoznam vyjadrení a stanovísk k navrhovanej činnosti pred vypracovaním Zámeru.

Pred vypracovaním zámeru neboli vyžiadané žiadne vyjadrenia a stanoviská k navrhovanej činnosti. Navrhovateľ požiadal Obvodný úrad životného prostredia v Trnave o upustenie od variantného riešenia v zmysle § 22 ods. 7 zákona NR SR č. 24/2006 Z. z. o posudzovaní vplyvov na životné prostredie a o zmene a doplnení niektorých zákonov v znení neskorších predpisov. Upustenie od variantného riešenia zámeru Obvodného úradu životného prostredia v Trnave, odboru kvality životného prostredia je v textovej prílohe zámeru.

3. Ďalšie doplňujúce informácie o doterajšom postupe prípravy navrhovanej činnosti a posudzovania jej predpokladaných vplyvov na životné prostredie

Navrhovaná činnosť „Maštal' pre 314 dojníc Dolné Trhovište“ bude vykonávaná na území kde navrhovateľ FOOD FARM ,s.r.o. Hlohovec má predmetný pozemok parc. číslo 303/1 v k.ú. Dolné Trhovište ako aj celý areál farmy vo svojom vlastníctve..

VIII. Miesto a dátum vypracovania zámeru.

September 2013.

Návrh zámeru činnosti bol vypracovaný v Hlohovci pričom boli vykonané nevyhnutné zisťovania a prieskumy v areáli farmy Dolné Trhovište.

XI. Potvrdenie správnosti údajov.

1. Spracovateľ zámeru.

Oľga Žibeková, poradenská činnosť

V Hlohovci 11.09.2013

2. Potvrdenie správnosti údajov podpisom spracovateľa a navrhovateľa zámeru.

FOOD FARM, s.r.o , Duklianska 21, 920 01 Hlohovec

Lubica Mosná , generálny splnomocnenec spoločnosti

V Hlohovci 11.09.2013

Prílohy

1. Prehľadná situácia navrhovanej činnosti:
- čierny vyšrafovaný obdĺžnik je navrhovaná maštal' pre 314 dojnic



2. Fotodokumentácia : Vstup do farmy Dolné Trhovište

